

desembre 2022

BUTLLETÍ

CUP CARDEDEU



CARDEDEU

El mandat 2019-2023 encara els darrers mesos i, en la línia del diagnòstic de les darreres Assemblees Obertes, pensem que cal explicar més i millor la tasca de la CUP al govern municipal de Cardedeu.

Aquest butlletí vol ser un exercici de transparència: igual que hi ha un programa electoral cal, per força que hi hagi un rendiment de comptes del que s'ha acomplert i del que no.

Volem explicar-nos i arribar al màxim de gent, i aquest és l'objectiu d'aquest butlletí. Un cop l'hagis llegit, pensa si algú que coneixes podria interessar-li. Si és així, comparteix-lo!



→ CONTEXTUALITZACIÓ PRÈVIA

El maig de 2019, la CUP de Cardedeu vam obtenir un total de 1.319 vots, un 14,45% del total dels vots emesos.

Això ens va convertir en la tercera força municipal, just per sota del PSC, amb 1.542 vots (16,82%), i ERC, amb 3.176 (34,80%). Els comicis es van celebrar en un context amb altres convocatòries electorals i amb la influència de dinàmiques que van més enllà del municipi, com ara l'auge d'ERC a escala autonòmica i del PSC-PSOE en l'àmbit estatal. Possiblement, l'entrada d'En Comú Podem a l'Ajuntament, que no havia participat en les eleccions del 2015, explica parcialment la davallada de 359 vots respecte als comicis anteriors.

El repartiment de regidores segons la Llei d'Hondt ens va deixar només amb dues regidores, de manera que les nostres regidore són les que representen més vots de tot el consistori.

Tanmateix, no tot el diagnòstic de la situació va ser negatiu: cal que ens felicitem per la consolidació de l'espai polític de l'Esquerra Independentista a Cardedeu, no només pels resultats electorals en creixement i la seva estabilització, sinó per la presència i l'activitat política d'organitzacions de l'Esquerra Independentista a Cardedeu com Arran, Endavant, la CUP i el SEPC.

Tot i la lleugera davallada en vots i la penalització que això va tenir en el nombre de regidores, es va negociar per formar un nou govern de coalició amb ERC sota tres premisses:

- 1. La possibilitat de donar continuïtat als projectes iniciats per la CUP.*
- 2. Garantir la incidència de la CUP en un govern de coalició eventual.*
- 3. Assegurar una visibilitat major de la CUP.*

I d'aquesta negociació s'obté un pes en el Govern municipal amb 8 regidories que han permès arribar a més àmbits:

- Participació*
- Joventut*
- Habitatge*
- Salut*
- Serveis Socials*
- Igualtat*
- Desenvolupament de l'Organització*
- Esports*
- Formació i Ocupació.*

L'acord incloïa la 1a tinença d'alcaldia per a Laia Muñoz i la creació d'una comissió executiva de govern amb dues regidores d'ERC i una de la CUP.

El juny del 2022, seguint amb el codi ètic de la CUP així com amb la convicció de la necessitat de relleus, l'activista feminista i LGBT Mercè Falguera, va substituir la fins aleshores regidora Laia Muñoz. Aquest relleu permetrà consolidar els projectes fins a final de mandat, garantir que els aprenentatges dels darrers anys es transmeten i consolidar la nostra aposta per la transformació amb una mirada a mitjà i llarg termini.

Pocs mesos abans d'acabar el mandat, torna a arribar el moment de valorar la feina feta, de donar explicacions i també, de donar a conèixer l'acció de govern de la CUP, que malgrat estar feta només per dues regidores ha assumit gairebé la meitat de les regidories amb les quals s'organitza l'Ajuntament.



➔ UN BALANÇ DEL MANDAT 2019-23

Hi ha moltes perspectives possibles per fer balanç del mandat. Però també és cert que n'hi ha que no ens interessen ni ens poden interessar. No som a l'Ajuntament per estalviar a costa d'austeritat mal entesa ni per posar en marxa un creixement econòmic perquè sí.

El millor indicador per fer balanç són les promeses a què s'ha arribat i els canvis que s'han aconseguit. La nostra perspectiva —la de classe, la feminista, la nacional i l'ecologista— és aquella que no surt als balanços, que no emplena titulars de grans mitjans. Però, tanmateix, és aquella en la que la majoria estem d'acord. Perquè és el mínim per posar la vida de les persones al centre.

No obstant això, aquest aclariment no serveix per justificar la indefinició. Volem ser plenament objectives i fem balanç en funció dels objectius que ens vam posar a principi de mandat.

El cert és que enmig de diverses crisis inherents al sistema capitalista i la sacsejada sanitària, social i econòmica provocada per la pandèmia de la COVID-19, és ben fàcil deixar-se endur pel pessimisme i pensar que la presència de la CUP a les institucions i a Govern no canvia res.

Molt probablement la sensació de moltes lluites allà on no hem pogut arribar per manca de mans o per les limitacions de la institució és exactament aquesta.

Ara bé, cal entendre la lluita de la CUP com una part d'un moviment popular molt més ampli. Com la lluita del moviment per l'habitatge, del feminisme, de la lluita sindical, del jovent i tantes d'altres. En aquest context, hi ha millores decidides en cadascun dels àmbits que des de la CUP i des de qualsevol persona preocupada pel futur de les classes populars poden valorar-se com a positives en conjunt.

Per això, cal no perdre de vista que:

Avui hi ha més pisos públics i de lloguer social que abans que la CUP fos al Govern.

Avui hi ha el pla Coeduca, que ha aportat una perspectiva única a l'educació i que ha esdevingut referent arreu.

Avui hi ha una estratègia de participació ciutadana sòlida, de la qual es beneficia tothom, més enllà del nostre espai polític.

Avui la formació dels serveis socials és amb la perspectiva comunitària i, per tant millor per a les persones: des de l'agrupament i la no individualització.

Avui, el jovent té una alternativa de lleure constructiva i empoderadora amb La Paki.

Avui les treballadores del SAD treballen per a una entitat controlada per l'Ajuntament no per a una empresa privada, de forma digna i reconeguda, com a part dels nostres serveis municipals, amb una interlocució molt més clara en tot allò que les afecta.

És evident que amb tot això no n'hi ha prou. Però també és evident que ho sabem i que **continuarem lluitant per un Cardedeu i uns Països Catalans al servei de les classes populars, decididament feministes i compromesos amb el territori.**

Queden projectes al tinter, que en molts casos podem adjudicar a la subestimació dels tempos de la institució. Per aquesta mateixa raó, sempre hem criticat l'organització de l'Ajuntament i la rigidesa d'alguns processos. **Seguim treballant per canviar-la i ampliar el que ja s'ha aconseguit.**

Seguirem treballant per fer més habitatge social, construint-lo, buscant-lo a les esclletes del sistema i seguirem sent un bloqueig institucional a tota política que mercadegi amb un bé de primera necessitat com el sostre.

Seguirem treballant per internalitzar com més ens millor i, en especial, per aconseguir la gestió de l'aigua i evitar l'ús d'un bé comú serveixi per enriquir les butxaques d'una empresa privada.

Tot el que ens queda per fer no ens intimida, perquè precisament amb tota la força de tot el que ja hem aconseguit, podem fer l'acte de rebel·lia més gran possible en els nostres mons:

ser decididament optimistes.

→ L'ACCIÓ DE LA CUP A GOVERN

En aquest resum que us presentem volem destacar les accions de govern desenvolupades des de les regidories que liderem la CUP Cardedeu a govern. Posem l'èmfasi en aquells projectes amb què ens havíem compromès en el programa electoral i aquells més rellevants en tant que són estratègics en l'actual mandat. No és un recull exhaustiu de totes les accions i projectes, ja que en són moltes, no hi ha inclòs en aquest resum ni els projectes que venen del mandat anterior ni totes aquelles tasques vinculades al dia a dia de les mateixes regidories.



→ POLÍTQUES FEMINISTES I LGTBIQ+

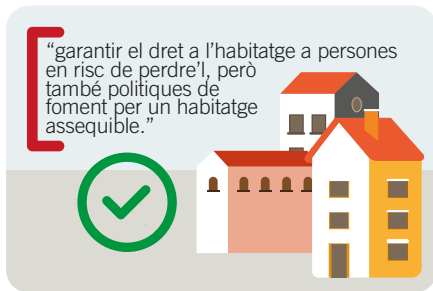
Des de la creació per part de la CUP de la regidoria d'Igualtat el 2015 que busquem generar una transformació de les polítiques municipals en clau feminista.

Un dels projectes que més projecció i reconeixement ha obtingut, el Cardedeu Coeduca, ha entrat en una nova etapa, implementant la mirada coeducativa en altres àmbits -com l'esportiu- i acompanyant la Taula de Coeducació, des d'on impulsem polítiques feministes amb la implicació de tota la comunitat.

Una altra gran aposta en aquest àmbit és la prevenció i abordatge de les violències masclistes a la Comissió de Violència de gènere municipal, on es fa seguiment i s'organitzen sessions formatives per a professionals per tal de millorar competències en la detecció de les violències masclistes i la derivació a serveis professionalitzats. A més s'ha treballat amb els col·lectius per la redacció d'un protocol de prevenció en contextos d'oci i per primera vegada a la Festa Major hi ha hagut un Punt Lila professionalitzat, a banda dels punts liles autogestionats per les entitats.

Es disposa també del Servei d'Atenció Psicològica (SAP), municipal i gratuït de suport psicopedagògic, psicològic i emocional, que ofereix atenció especialitzada en violència de gènere adreçat principalment a dones i llurs fills/es, i una línia d'atenció a infants i adolescents. També disposem d'un punt d'atenció de la xarxa SAI, que té com a objectius visualitzar la realitat del col·lectiu LGTBI i donar suport i atenció a la diversitat sexe afectiva i de gènere.

Totes les futures accions amb perspectiva feminista quedaran recollides en el futur Pla d'Igualtat Local 2023-26.



→ POLÍTQUES D'HABITATGE

Treballem per tal de garantir el dret a l'habitatge d'aquelles persones que estan en risc de perdre'l, però també hem activat polítiques de foment per l'habitatge assequible. Totes les polítiques municipals d'habitatge quedaran recollides en el proper Pla Local d'Habitatge, que s'està elaborant en aquests moments.

El 2015 quan vam entrar a govern no hi havia cap habitatge de lloguer social, actualment ja disposem de 12 habitatges, més un d'emergència. També està en marxa el projecte d'habitatge per a gent gran del Casino Popular, que persegueix també promoure l'envelliment actiu, i un projecte de construcció de 18 Habitatges de Protecció Oficial al costat del Pla Marcell.

Amb l'objectiu de mobilitzar el parc d'habitatges buits s'ha fet una ordenança municipal amb recàrrecs o bonificacions de l'IBI.

A més, hem donat suport a l'habitatge cooperatiu, essent el primer municipi que aprova unes bases de subvencions pel foment de les cooperatives d'habitatge.

→ POLÍTQUES DE PARTICIPACIÓ

Aquest mandat hem desplegat el Reglament de participació i col·laboració ciutadana i hem convocat quatre Assemblees Ciutadanes, com a òrgans plenaris de participació. La darrera entorn del pacte municipal per l'ús social del català.

Per dur la participació en aquells àmbits on és clau, a més de les comissions sectorials del Consell d'Infants i de Cooperació Internacional, se n'han implementat dues de noves: la de Gent Gran i la de Mobilitat.

Hem creat una estructura bàsica de participació que inclou, entre altres, passejades pels barris amb les veïnes, recollint les seves inquietuds i informant-les d'aquelles qüestions que les afecten, així com un marc legal de gestió comunitària d'equipaments municipals del qual el conveni amb l'entitat del Boulder de la Fusteria; és el primer exemple.

Aquests aprenentatges serveixen per acompanyar la posada en marxa de la Tèxtil Rase, posant el focus en aspectes de governança i gestió comunitària.



→ POLÍTIQUES DE FORMACIÓ I OCUPACIÓ

En aquest darrer tram del mandat hem continuat aplicant criteris de l'Economia Social i feministes a les formacions, com per exemple el curs de reparació de bicicletes dirigit exclusivament a dones. També hem consolidat l'estructura de l'equip professional del centre de formació i ocupació la Mongia per tal de millorar-ne les condicions laborals, a la vegada que oferir un millor servei a les persones que cerquen feina al municipi i aquelles amb necessitats de formació.

Hem continuat amb el **projecte de transició escola-treball** per coordinar els diferents serveis per tal d'acompanyar als joves en el seu itinerari formatiu.



→ POLÍTIQUES D'ESPORT

Conjuntament amb la regidoria d'Igualtat estem acompanyant el monitoratge esportiu en la seva mirada coeducativa i feminista en l'esport.

Continuem millorant les instal·lacions esportives per facilitar la pràctica de l'esport a totes les veïnes, com ara l'enllumenat del pavelló, també un nou espai compartit que amplia l'oferta d'esports de muntanya al municipi i acull les activitats i les entitats que les impulsen. Hem acompanyat també els projectes de pressupostos participatius com la pista d'atletisme o el boulder exterior, així com el projecte de camí esportiu entre la Roca i Cardedeu.

Hem iniciat la redacció del projecte de cobertura de la pista exterior del pavelló que donarà molt més capacitat per a la pràctica de l'esport, a la vegada que inclou un ascensor per millorar l'accessibilitat i la instal·lació de plaques solars a la teulada.



→ POLÍTIQUES DE JOVENTUT

Les polítiques de joventut es pensen amb les joves i s'executen amb les joves. **Procurem que les joves en siguin protagonistes i no simplement consumidores, que cooperin i que generin una comunitat conscient i crítica.** Aquest és l'origen del gir de 180 graus que han fet les polítiques de joventut en els darrers anys, però també gràcies a un increment de recursos progressiu i unes professionals que ho han fet possible, escoltant i acompanyant aquestes joves.

Així doncs, venim de transitar cap a un nou model amb les joves com a protagonistes de les polítiques de joventut, i amb un nou equipament que ha de consolidar aquesta nova etapa. **Vil·la Paqueta, el seu pati i l'actual espai del Casal de Joves La Paqui, actua com a centre neuràlgic on bullen les iniciatives juvenils, amb perspectiva LGTBI, feminista i de classe.** I és on avui estem posant especial èmfasi en problemàtiques com la sexualitat, la salut mental, l'oci i el lleure.

→ POLÍTIQUES D'ACCIÓ SOCIAL

Hem impulsat el nou model d'atenció social, que contempla, a més de l'atenció individualitzada, l'atenció grupal i comunitària, amb accions com ara grups de suport i ajuda mútua, passejades pel municipi i tallers de memòria per gent gran, grup de famílies amb infants, sessions grupals informatives de tramitació d'ajuts, etc.

S'ha fet una aposta per l'atenció integral a la infància amb la creació del Servei d'Intervenció Socioeducativa (SIS Cardedeu) i, alhora s'ha incrementant el topall econòmic per accedir als ajuts adreçats a la infància i adolescència.

En definitiva, hem treballat per garantir els drets de totes les persones, posant la mirada en els col·lectius més vulnerables. Per això i per tal d'intensificar l'atenció social i millorar-la, s'ha augmentat la plantilla de serveis socials, s'ha internalitzat el servei d'atenció domiciliària, s'ha impulsat el programa d'auditories i intervenció en habitatges, entre altres mesures.



→ POLÍTIQUES DE SALUT

Des de la regidoria de Salut es continua treballant en quatre grans àmbits: promoció de la salut (tallers a les escoles, campanya buco-dental per infants, promoció del programa de prescripció social, etc.), sanitat ambiental (control de plagues diverses), seguretat alimentària i animals de companyia (amb la gestió de la recollida d'animals i el control de les colònies de gats, entre altres). Totes aquestes accions s'emmarquen dins del Pla Local de Salut 2019-23, que és la referència per a les polítiques públiques municipals amb l'objectiu final de millorar la salut i la qualitat de vida de la població.

Arran de la Covid-19 s'ha evidenciat la necessitat de treballar l'entorn de la salut mental. Hem creat un grup de treball de salut mental i joves i ens hem incorporat a la taula de salut mental de la comarca.

Des d'una visió comunitària, fomentem el treball en xarxa des de tots els agents locals, desenvolupant accions i funcions de la salut pública amb la col·laboració i participació d'altres agents institucionals.

→ DESENVOLUPAMENT DE L'ORGANITZACIÓ

S'ha fet efectiu el canvi de l'Oficina d'Atenció a la Ciutadania al nou espai del Mas Riera Valentí, amb l'objectiu de centralitzar en aquest espai els diferents serveis d'atenció a les persones existents en diferents dependències municipals.

També s'ha fet tota una tasca per a la millora de les condicions de treball del personal de l'Ajuntament. Des de la implementació del teletreball, la negociació i millora del conveni i condicions laborals, la millora en la valoració dels llocs de treball, l'estabilització de la plantilla tot reduint la temporalitat, així com el tret de sortida del Pla d'Igualtat intern.





TOP PAM *Principals objectius al Pla d'Acció Municipal*

1. PORTA A PORTA

- ✓ Implementat des del juliol de 2022.

2. EMERGÈNCIA CLIMÀTICA

- ✓ Enllumenat LED al camp de futbol.
- ✓ Plaques fotovoltaïques a l'Escola Dolors Granés.
- ✓ Plaques fotovoltaïques a l'Escola Mil-lenari.
- Pla implementació eficiència energètica als equipaments.

3. MOBILITAT SOSTENIBLE

- ✓ Ampliació de la zona de vianants al carrer Doctor Klein.
- ✗ Ampliació aparcament per a bicis al pavelló d'esports
- ✗ Ampliació aparcament per a bicis al GIM10
- ✓ Ampliació aparcament per a bicis a la Bicicleda RENFE.
- ✓ Ampliació carril bici des del c. Llinars fins a la carretera.
- ✗ Enllaç carril bici del c. Sant Eloi al Poble Sec.

4. CAMÍ FLUVIAL

- ✗ Implementació del camí fins a Sant Hilari i Cànoves.

5. SANT HILARI

- ✓ Compra del conjunt de Sant Hilari.
- ✗ Redacció del pla d'usos de Sant Hilari.

6. POUM

- ✓ Modificacions puntuals de POUM
- ✓ - Eliminar l'obligatorietat d'aparcament soterrat per fer habitatge de protecció oficial.



- Habilitar locals comercials com a habitatge de protecció oficial en règim de lloguer. MODIFICACIÓ POUM I ESTUDI FET



- Modificació POUM pota EST-Nord.

7. INTERNALITZACIÓ

- ✓ Servei d'Atenció Domiciliària (SAD): mitjançant una empresa pública. L'Ajuntament en forma part.
- ✓ Climatització.
- ✓ Neteja viària.
- ✓ Recollida d'escombraries.
- ✗ Aigua: previsió 2026.

8. TÈXTEL RASE

- ✓ Primera fase
- Segona fase
- Tercera fase: Inauguració 26 de gener.

9. COEDUCA

- ✓ Ha finalitzat primera fase i fet el retorn i l'avaluació.
- ✓ Implementació a esports i continuïtat en l'àmbit educatiu i comunitari.
- Segona fase (2023/26) en procés de licitació.

10. ECONOMIA SOCIAL I SOLIDÀRIA

- ✗ Clàusules socials.
- ✗ Creació segell empresa social.
- ✓ Fira d'economia social i solidària. Anual.

11. PARTICIPACIÓ

- ✓ Desplegament del reglament de participació.
- ✓ Pressupostos participatius i gestió comunitària.
- ✓ Nous espais de participació: Assemblea de joves i Consell de la gent gran.

12. COHABITATGE CASINO

- ✓ Estudi de necessitat: (cooperativa Servimcoop).
- ✓ Estudi de viabilitat econòmica.
- ✓ Modificació del POUM.
- ✗ Construcció

13. COBERTURA PISTA EXTERIOR

- ✓ Avantprojecte.
- ✗ Projecte.

14. OFICINA ATENCIÓ CIUTADANA

- ✓ En funcionament des del desembre de 2021.

CAP A LA REPÚBLICA CATALANA

- Continuarem essent un agent actiu per l'assoliment de l'Estat propi, que sigui garantia dels drets socials al servei de les persones.



FET



fase previa



en execució



PENDENT



NO ES FARÀ